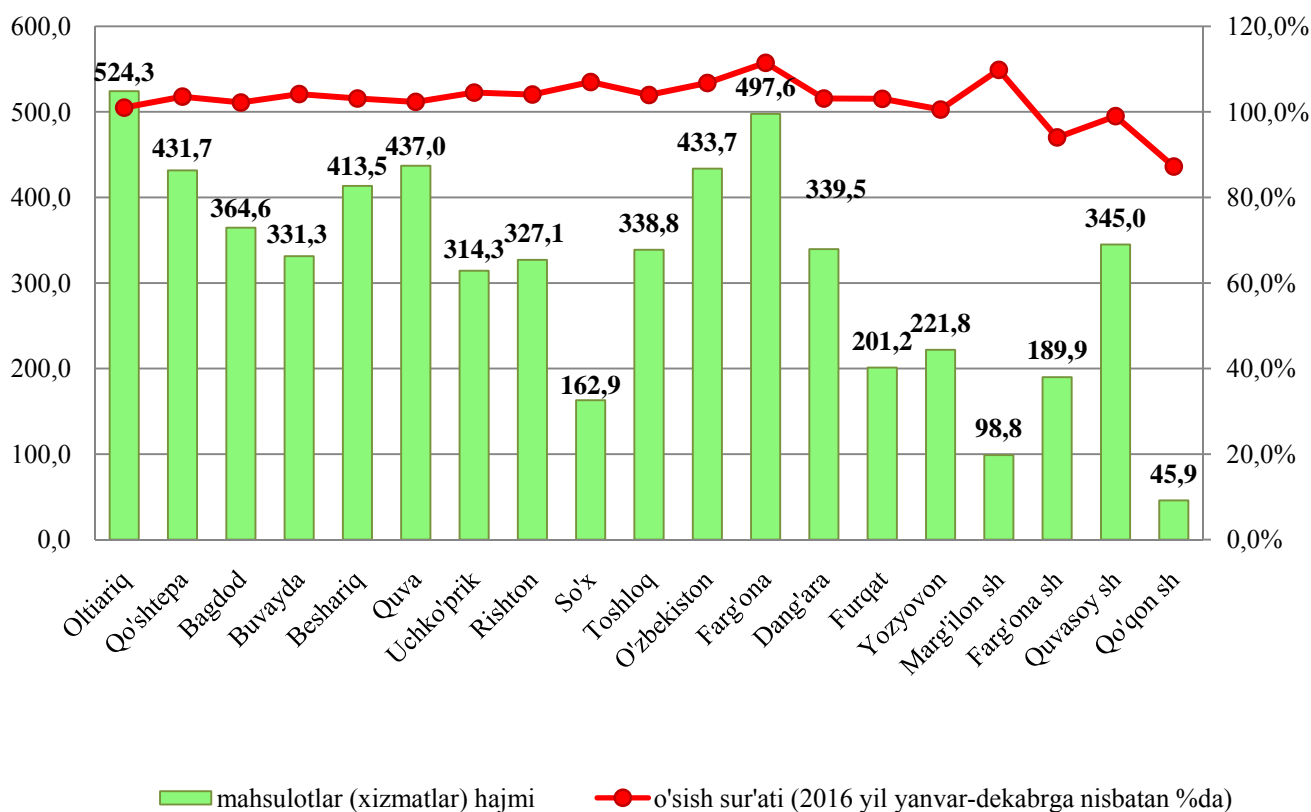




# QISHLOQ, O'RMON VA BALIQ XO'JALIGI

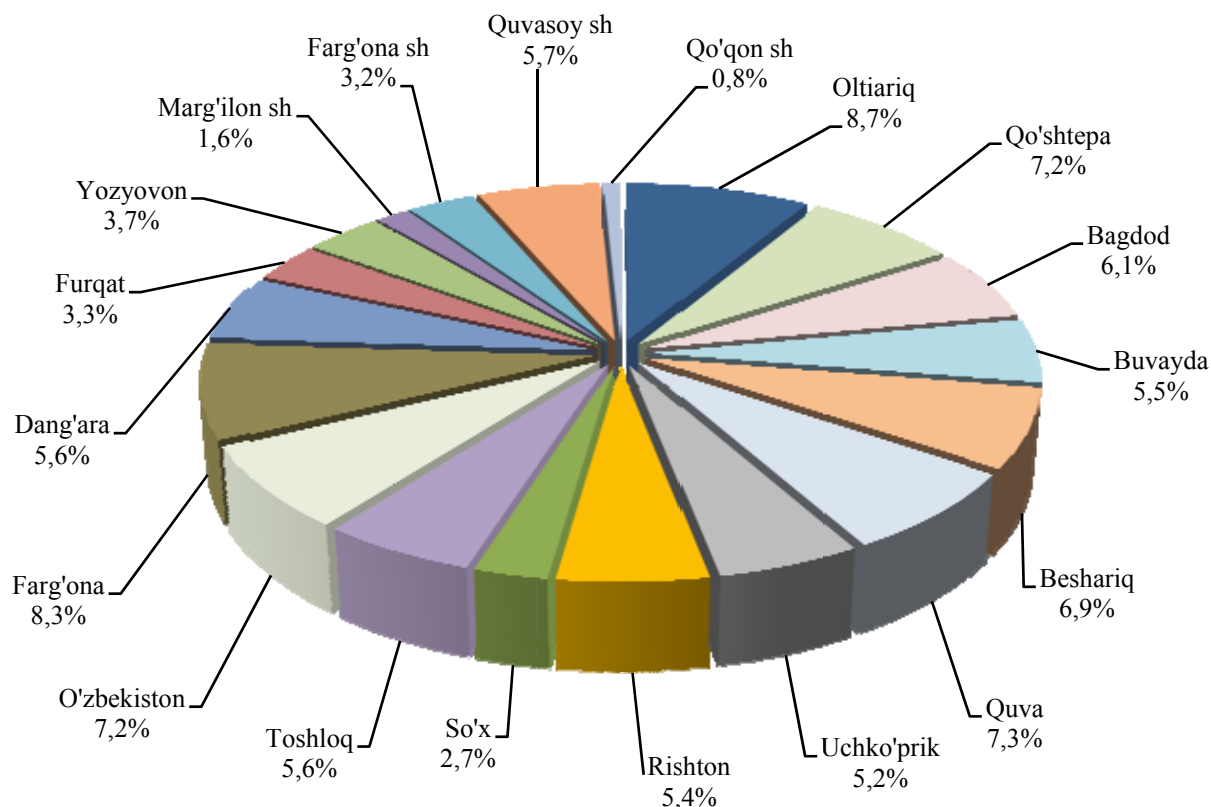
Dastlabki ma'lumotlarga ko'ra 2017 yilning yanvar-dekabr oylarida qishloq, o'rmon va baliq xo'jaligi mahsulot(xizmat)larining umumiy hajmi 6018,8 mlrd.so'mni yoki 2016 yilning mos davriga nisbatan 103,3 foizni, shu jumladan dehqonchilik va chorvachilik, ovchilik va ushbu sohalarda ko'rsatilgan xizmatlar – 73,7 mlrd.so'mni (103,2 foiz), o'rmon xo'jaligida – 10,1 mlrd.so'mni (101,7 foiz), baliq xo'jaligida – 40,6 mlrd.so'mni (130,7 foiz) tashkil qildi.

## Qishloq, o'rmon va baliq xo'jaligi mahsulotlari (xizmatlar)ning hajmi



Xususan yuqori o'sish sur'atlari Farg'ona (111,5 foiz) tumanida, Marg'ilon (109,8 foiz) shaxrida, So'x (107,0 foiz) va O'zbekiston (106,8 foiz) tumanlarida kuzatildi. Qo'qon (87,2 foiz), Farg'ona (94,0 foiz), va Quvasoy (99,0 foiz) shaharlarida esa aksincha past sur'atlar kuzatildi.

## Qishloq, o'rmon va baliq xo'jaligi mahsulot (xizmatlar)lar hajmining hududlar kesimida taqsimlanishi

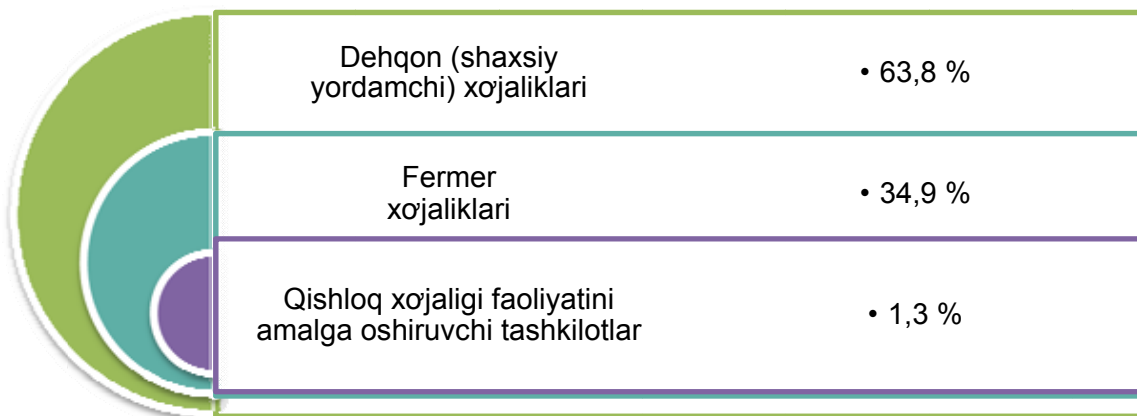


Viloyatning qishloq, o'rmon va baliq xo'jaligi mahsulot (xizmat)larining umumiy hajmida Oltiariq tumanining ulushi 8,7 foizni tashkil etdi va hududlar bo'yicha etakchilik qilmoqda, Farg'ona va Quva tumanlari mos ravishda 8,3 foiz va 7,3 foiz ko'rsatkich bilan keyingi o'rinlarni egalladi. Eng kam ulush Qo'qon (0,8 foiz), Marg'ilon (1,6 foiz) shaharida va So'x (2,7 foiz) tumanlarida qayd etildi.

### Qishloq xo'jaligi mahsulotlari

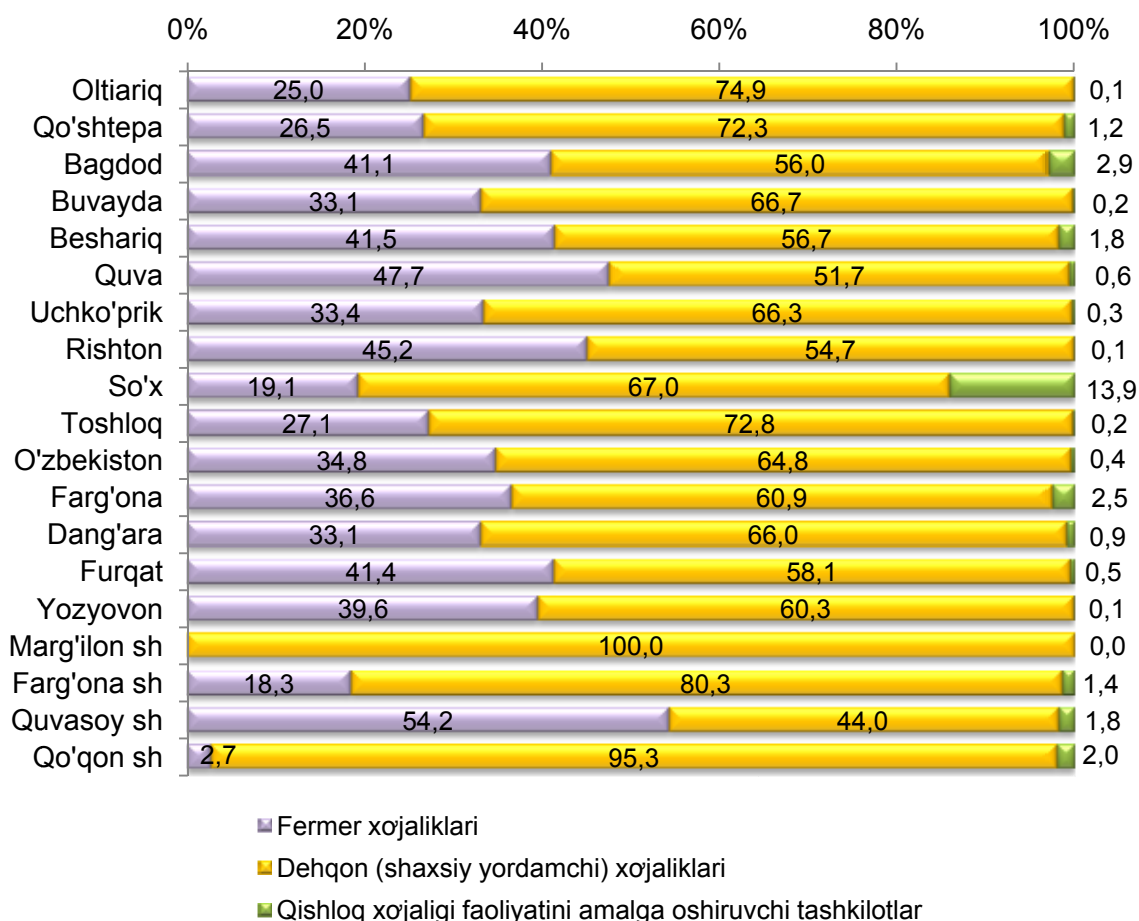
2017 yilning yanvar-dekabr oylarida ishlab chiqarilgan qishloq xo'jaligi mahsulotlari hajmining o'sishi 2016 yilning mos davriga nisbatan 103,1 foizni, shu jumladan, dehqonchilik mahsulotlari – 103,9 foizni, chorvachilik mahsulotlari – 101,1 foizni tashkil qildi.

## Ishlab chiqarilgan qishloq xo'jaligi mahsulotlarining xo'jaliklar toifalari bo'yicha taqsimlanishi



Xo'jaliklar toifalari bo'yicha tahlillar, qishloq xo'jaligi mahsulotlar umumiy hajmining 63,8 foizi – dehqon (shaxsiy yordamchi) xo'jaliklariga, 34,9 foizi – fermer xo'jaliklariga, 1,3 foizi – qishloq xo'jaligi faoliyatini amalga oshiruvchi tashkilotlarga to'g'ri kelishini ko'rsatmoqda.

### Ishlab chiqarilgan qishloq xo'jaligi mahsulotlarining xo'jaliklar toifalari bo'yicha taqsimlanishi hududlar kesimida



Qishloq xo'jaligi yalpi mahsulotining ulushi xo'jaliklar toifalari bo'yicha taqsimlanishi hududlar kesimida tahlil qilinganda, eng yuqori ko'rsatkichlar barcha hududlarda dehqon (shaxsiy yordamchi) xo'jaliklariga to'g'ri kelishi kuzatildi.

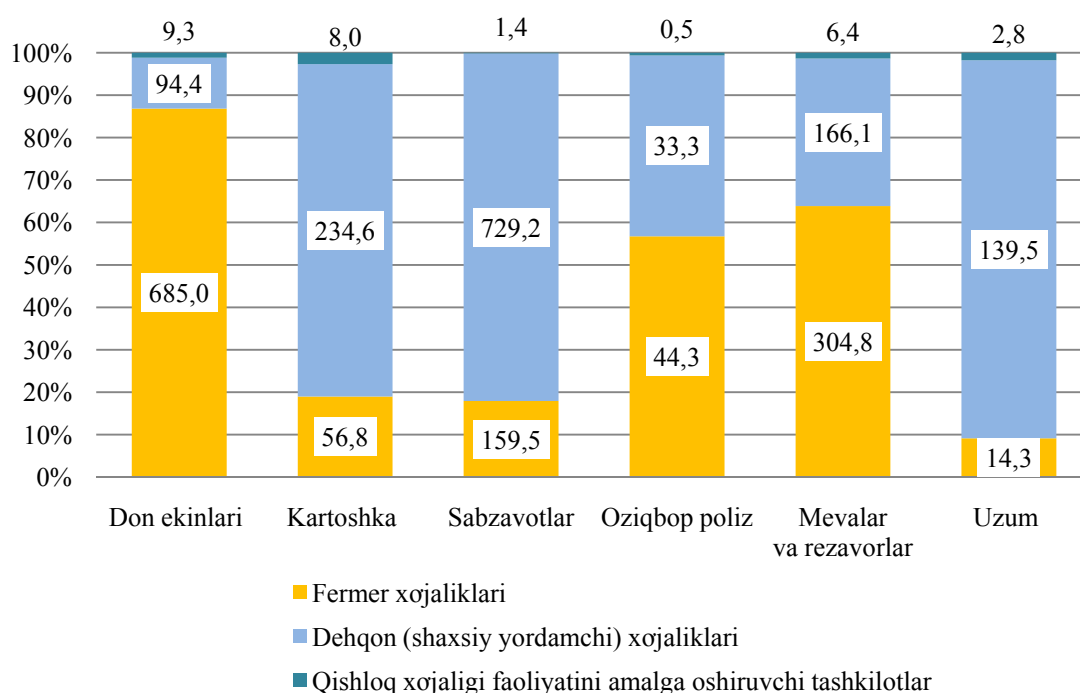
## Dehqonchilik

2017 yilning yanvar-dekabr oylarida ishlab chiqarilgan dehqonchilik mahsulotlarining hajmi 4432,2 mlrd.so'mni yoki 2016 yilning mos davriga nisbatan 103,9 foizni tashkil etdi. Ishlab chiqarilgan qishloq xo'jaligi mahsulotlarining umumiy hajmida dehqonchilik mahsulotlarining ulushi 75,2 foizni tashkil qildi.



**Hosilni yig'ib olish.** 2017 yilning yanvar – dekabr oylarida 299,4 ming tonna (98,4 foiz) kartoshka ishlab chiqarildi, 890,1 ming tonna (102,6 foiz) sabzavotlar, 78,1 ming tonna (100,2 foiz) oziqbop poliz, 477,3 ming tonna (102,6 foiz) meva va rezavorlar, 156,6 ming tonna (122,6 foiz) uzum yig'ib olindi. Bundan tashqari 788,7 ming tonnadan ortiq don ekinlari ishlab chiqarildi, 220,4 ming tonnadan oshiq paxta hom-ashyosi yig'ib olindi.

### Asosiy turdagi dehqonchilik mahsulotlarini ishlab chiqarishda ho'jalik toifalarining ulushi



Dehqon (shaxsiy yordamchi) xo'jaliklari dehqonchilik mahsulotlarining aksariyat turlarini asosiy ishlab chiqaruvchilari bo'lib qolmoqda, hisobot davrida kartoshka umumiy hajmining 78,3 foizi, sabzavotlarning 81,9 foizi, meva va rezavorlarning 34,8 foizi ular tomonidan ishlab chiqarildi. Don ekinlarining esa asosiy qismi fermer xo'jaliklari tomonidan ishlab chiqarildi, ishlab chiqarilgan ushbu mahsulot hajmining 86,8 foizi ular hissasiga to'g'ri keladi.

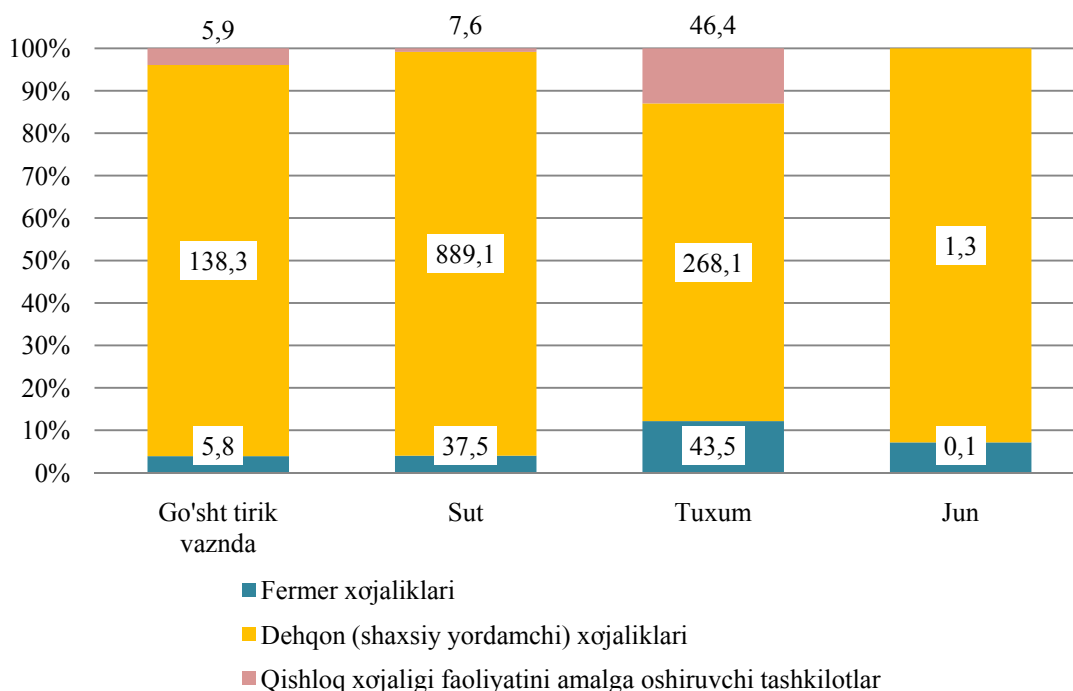
## Chorvachilik



2017 yilning yanvar-dekabr oylarida chorvachilik mahsulotlarini ishlab chiqarish hajmi 1462,0 mlrd.so'mni yoki 2016 yilning mos davriga nisbatan 101,1 foizni tashkil qildi. Ishlab chiqarilgan qishloq xo'jaligi mahsulotlarining umumiy xajmida chorvachilik mahsulotlarining ulushi 24,8 foizni tashkil etdi.

2017 yilning yanvar-dekabr oylarida barcha toifadagi xo'jaliklar tomonidan tirik vaznda 150,0 ming tonna go'sht (2016 yilning yanvar-dekabriga nisbatan 1,3 foizga ko'p), 934,2 ming tonna sut (2,7 foizga), 358,0 mln.dona tuxum (2,3 foizga), 1,4 ming tonna jun ishlab chiqarildi.

### Asosiy turdagi chorvachilikmahsulotlarini ishlab chiqarishda ho'jalik toifalarining ulushi



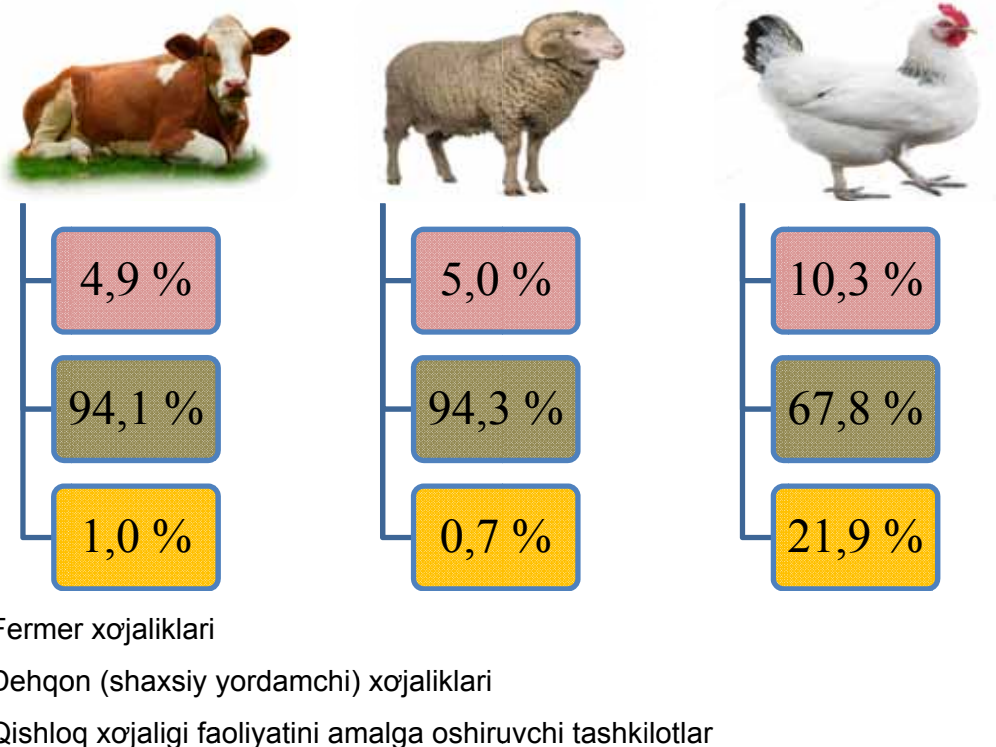
Chorvachilik mahsulotlari ishlab chiqarish ko'rsatkichlarini xo'jaliklar toifalari bo'yicha tahlil qilar ekanmiz, tirik vaznda go'shtning umumiy hajmidan 92,2 foizi dehqon (shaxsiy yordamchi) xo'jaliklari hissasiga to'g'ri kelishini qayd etish lozim, shuningdek sutning 95,2 foizi, tuxumning 74,9 foizi, junning 95,3 foizi ham dehqon (shaxsiy yordamchi) xo'jaliklari hissasiga to'g'ri keladi.

### Yirik shoxli qoramollar va parrandalar bosh soni


2018 yilning 1 yanvar holatiga yirik shoxli qoramollarning umumiy bosh soni 994,8 ming boshga, shu jumladan sigirlar – 356,5 ming boshga, qo'y va echkilar – 835,4 ming boshga, parrandalar – 5735,5 ming boshga etdi.

2017 yilning mos davri bilan solishtirilganda barcha toifadagi xo'jaliklarda yirik shoxli qoramollar bosh soni – 17,2 ming boshga (1,7 foizga), shu jumladan sigirlar – 1,0 ming boshga (0,3 foizga) kamaygan, qo'y va echkilar – 6,2 ming boshga (0,7 foizga), parrandalar – 379,0 ming boshga (7,1oizga) ko'paydi.


### Xo'jalik toifalarining chorva mollari va parrandalar bosh sonidagi ulushi



2018 yining 1 yanvar holatiga yirik shoxli qoramollar bosh soni to'g'risidagi ma'lumotlarni ho'jalik toifalari bo'yicha tahlil qilar ekanmiz, yirik shoxli qoramollarning 4,9 foizi fermer xo'jaliklari hissasiga, 94,1 foizi dehqon (shaxsiy yordamchi)



xo'jaliklariga, 1,0 foizi qishloq xo'jaligi faoliyatini amalga oshiruvchi tashkilotlarga to'g'ri kelishini qayd etib o'tish lozim, shunga mos ravishda qo'y va echkilarning umumiy sonidan 5,0 foizi fermer xo'jaliklariga, 94,3 foizi dehqon (shaxsiy yordamchi) xo'jaliklariga, 0,7 foizi qishloq xo'jaligi faoliyatini amalga oshiruvchi tashkilotlarga to'g'ri keladi, shuningdek parrandalar umumiy sonidan 10,3 foizi fermer xo'jaliklariga, 67,8 foizi dehqon (shaxsiy yordamchi) xo'jaliklariga, 21,9 foizi qishloq xo'jaligi faoliyatini amalga oshiruvchi tashkilotlarga to'g'ri keladi



Qishloq xo'jaligi va ekologiya  
statistikasi bo'limi

• 0 (373) 241-72-42

*mas'ul shaxs: Yakhyojon Esonmirzaev*